

Meijän Rannat  
Kehittämiskortti K9

# Kahilanniemi & Kukkosaaret

Meijän luontokohteet

12.3.2025



LAPPEENRANNAN KESKUSTA-  
ALUEEN RANTOJEN  
KEHITTÄMISSUUNNITELMA



# Meijän Rannat lyhyesti

Lappeenrannan keskusta-alueen rantojen kehittämishanke on käynnistynyt kaupunkikehityslautakunnan tekemän päätöksen myötä 2.5.2024 ja jatkuu vuoden 2025 alkupuolelle saakka, jolloin kaupunginvaltuusto hyväksyy Meijän Rantojen kehittämissuunnitelman.

Suunnitelman tavoitteena on kehittää keskustan ranta-alueiden viihtyisyyttä, parantaa kulkuyhteyksien turvallisuutta ja esteettömyyttä sekä luoda edellytykset talvitoiminnalle ja matkailun edistämiseksi alueella myös tulevaisuudessa.

Kehittämissuunnitelma koostuu kolmesta erilaisesta tavoitekartasta sekä 19 kehittämiskortista. Kehittämiskorteissa esitellään tarkemmin eri kohteita ja ranta-alueita koskevia teemoja. Laaditut suunnitelmat ja toimenpidesuosituksien esitetty tulevaisuuden havainnekuvassa.

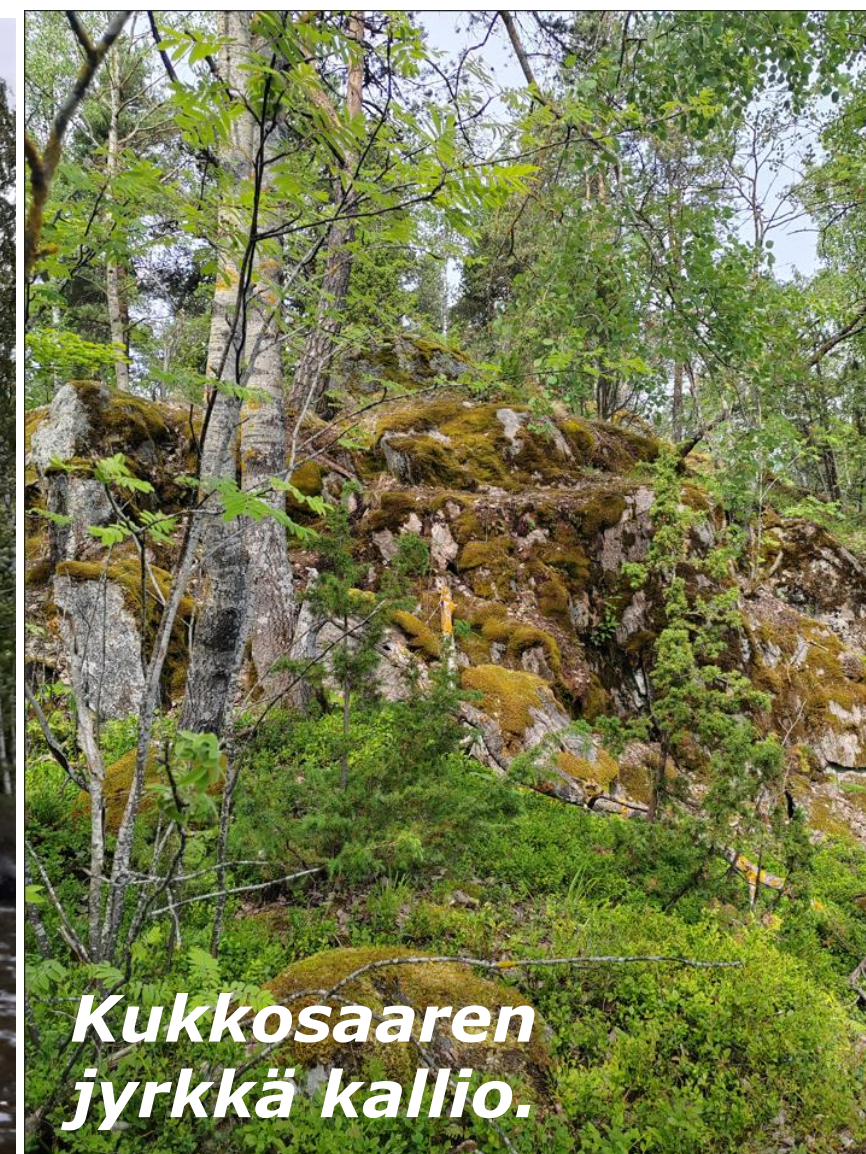
Ensimmäiset kehittämissuunnitelman toimenpiteet toteutetaan alueelle jo kesän 2025 aikana, mutta suurin osa toimenpidesuosituksista tähtää rantojen kehittämiseen pidemmällä aikavälillä, esimerkiksi 10-20 vuoden päähän.

Meijän Rannat -kehittämissuunnitelma ohjaa keskustan ranta-alueiden rakentamista ja kehittämistä yleisellä tasolla. Tarkemmat ratkaisut alueiden toteuttamisesta tehdään asemakaavoituksen sekä katu- ja puistosuunnitelmien yhteydessä.



# Lähtötietoja

- Kahilanniemi ja Kukkosaaret muodostavat Myllysaaren kanssa kolmion, joiden välille on suunniteltu mm. polkuvenerettä.
- Myllysaaren ja Kukkosaarien alueelle on laadittu kehittämissuunnitelma vuonna 2008. (*Myllysaari – Kukkosaaret, kehittämis- ja ideasuunnitelma, Vesa Honkonen arkkitehdit, 27.6.2008*)
- Kukkosaaret muodostuvat muutamasta erillisestä kalliosta. Veden ollessa korkealla, ei kalliolta toiselle pääse kulkemaan vapaasti.



# Historia - Kahilanniemi

- Lappeenrannan keskustan lähialueella on ollut mm. Kahilanniemen saha (Metsä-Saimaan saha), joka yhdessä Pikisaaren sahan (Rauma-Repolan saha vuodesta 1951) kanssa vaikutti voimakkaasti keskustan alueen rantamaiseman ulkonäköön.
- Saimaalta tullessa vielä 1960-luvulla molempien sahojen korkeat lautatapulit, savupiiput ja isot teollisuusrakennukset ovat hallinneet maisemaa.
- Karttakuvissa näkyy, että 1970-luvulla Kahilanniemen saha on hävinnyt maastosta kokonaan.
- Kahilanniemen asuinalue on rakentunut 1990-2000 luvun vaihteessa, mutta sen kärki on kaavoitettu puistoksi.



**Metsäliitto, Saimaan Saha Oy Kahilanniemessä; ilmakuvassa saha-alue, vasemmalla osa Etelä-Saimaan keskussairaala.**

Studio B. Möller, valokuvaaja 1960–1969 (Etelä-Karjalan museo)

**Saimaan sahan lautatapeleita Kahilanniemessä.**

Kuvapaja, valokuvaaja 1955 (Etelä-Karjalan museo)



# Historia - Kukkosaalet

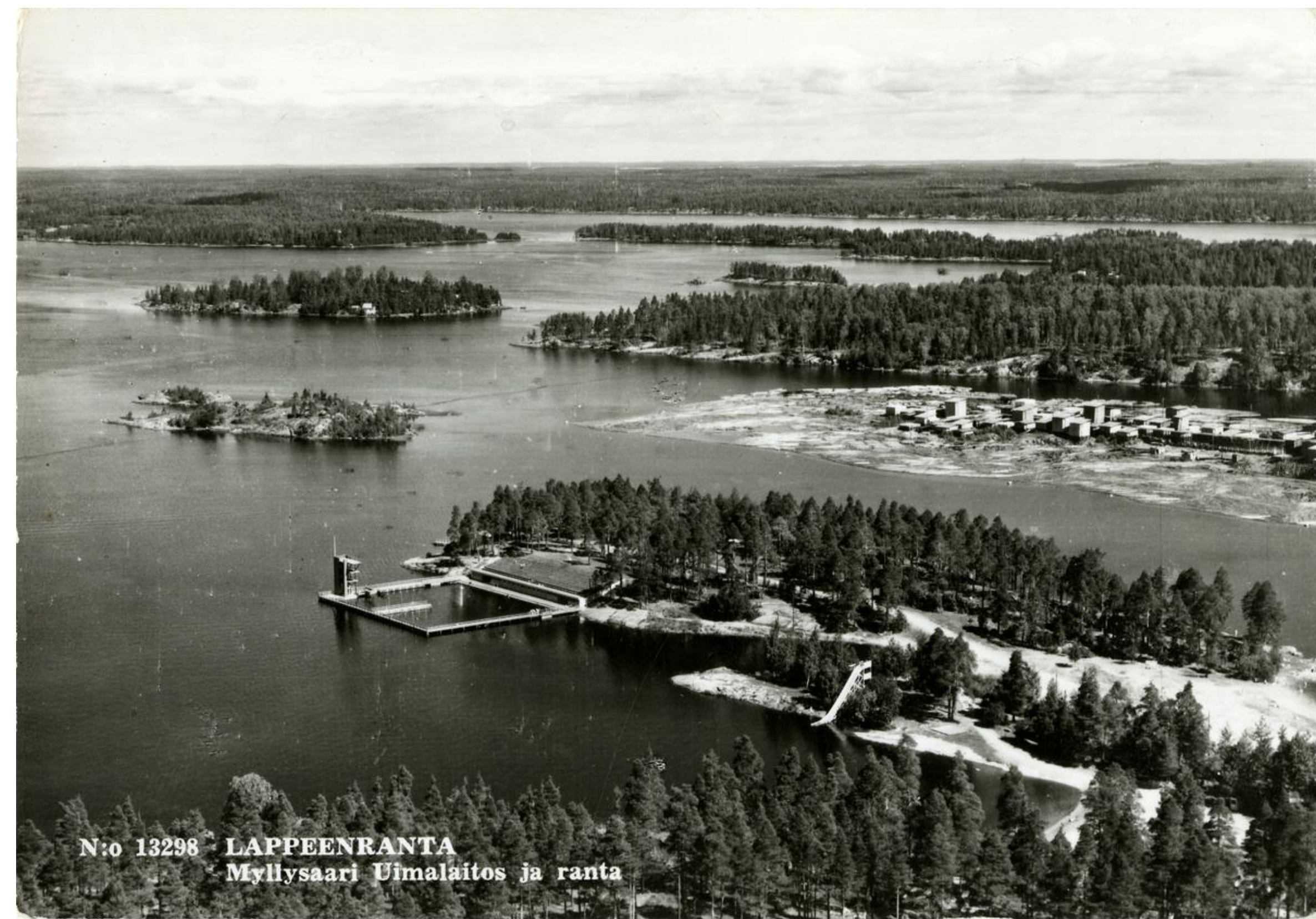
- “Kaupungin edustan saaret olivat jo 1920-luvulta lähtien kaupunkilaisten kesäretkien kohteita. Sellainen oli Kukkosaaarikin auringon paahtamine kalliorantoinen. 1950- ja 1960- lukujen kesinä Kukkosaareen suuntasivat niin arkisin kuin sunnuntaisinkin lukemattomat soutuveneet. Ne olivat usein niin täyteen lastattuja, että laidoista olivat vain reunalistat näkyvillä. Kaikki halukkaat mahdutettiin mukaan: naapurit , työkaverit, tuttavat ja lomailevat pikkuserkut.”-Eija-Hilkka Anttila. Myllysaaren ja Kukkosaaaren historiaa



Ilmakuva Lappeenrannasta, keskellä Myllysaari ja keskussairaala.

[Poutvaara, Matti](#), valokuvaaja 1957

Etelä-Karjalan museo



Lappeenranta, ilmakuva Myllysaaren rannasta ja uimalaitoksesta; Etualalla rannassa uimalaitos ja vesiliukumäki. Näkymä Kukkosaaariin ja Pappilanniemeen saakka.

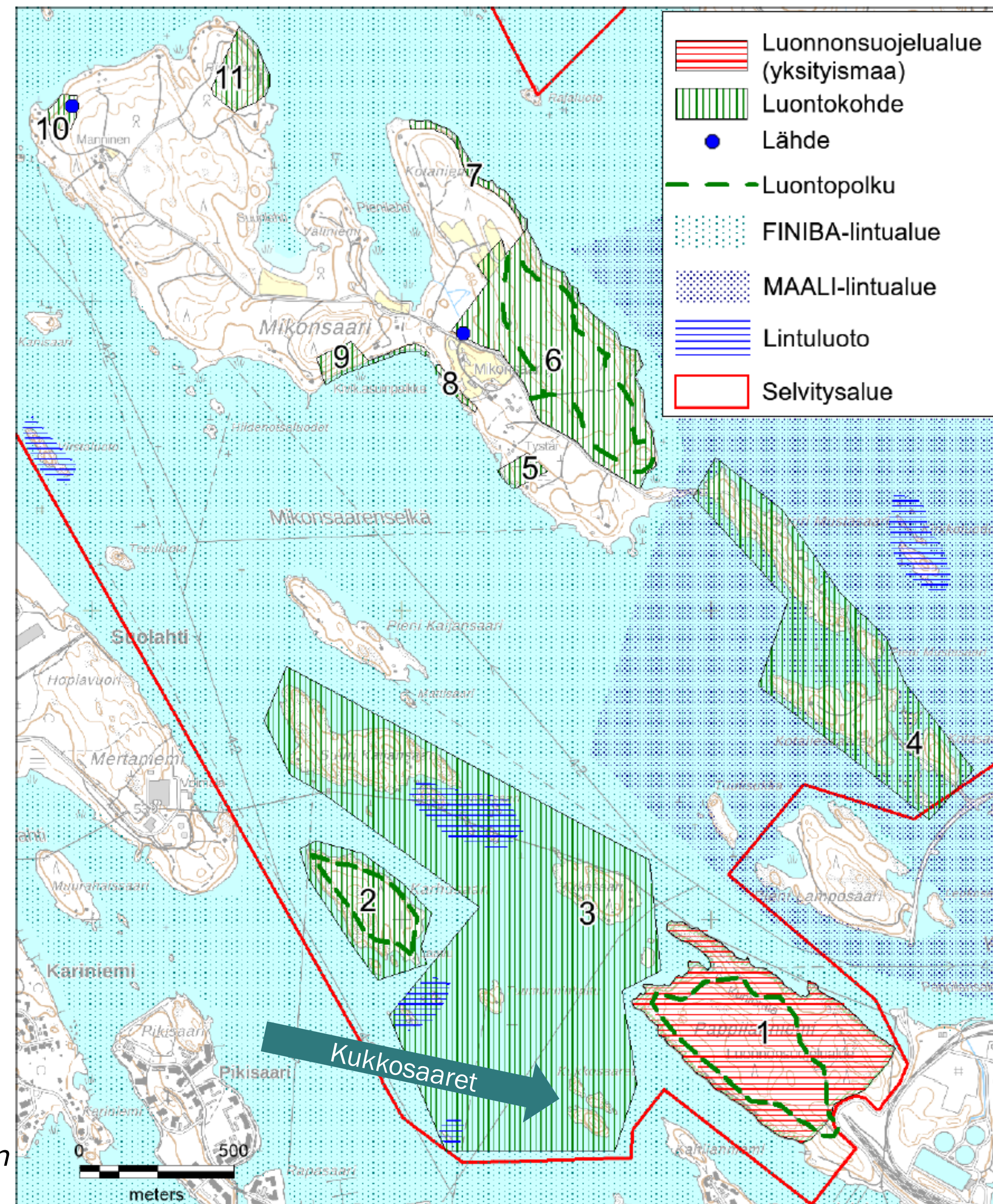
[Veljekset Karhumäki OY](#), valokuvaaja 1950–1960

Etelä-Karjalan museo

# Luonto - Kukkosaaret

- Kukkosaaret kuuluvat vireillä olevaan Mikonsaaren, Vehkasalon ja Riihilahden osayleiskaavaan, jonka yhteydessä on laadittu luontoselvitys (Afry Finland 27.3.2024) koko suunnittelualueelta.
- Luontoselvityksen mukaan Kukkosaaret ovat huomionarvoisia rakentamattomia ja kallioisia saaria. Niillä voi olla linnustoarvoja ja niissä saattaa olla uhanalaiselle kalliosinisiivelle sopivia elinympäristöjä. Luontoselvitysoppaan mukaisessa arvoluokittelussa ne on lähinnä monimuotoisuutta tukeva arvoluokan 4 kohde (kohteet, joilla esiintyy yksittäisiä huomionarvoisia, pienpiirteisiä luonnonarvoja).
- Saarilta on koottu lintutietoja. Muuttoaikaisissa havainnoissa on huomioitu vain alueella lepäilevät yksilöt. Havaintoaineisto perustuu pääasiassa BirdLife Suomen Tiira-lintutietopalveluun vuosina 2011–2022 tallennettuihin julkisiin ja salattuihin havaintoihin sekä kolmen lappeenrantalaisen lintuharrastajan, Esa Sojamon (ES) kirjallisiin tietoihin sekä Klaus Jernströmin (KJ) ja Jouko Rantasen (JR) haastattelutietoihin.
- Kukkosaaria ympäröivä vesialue kuuluu valtakunnallisesti tärkeään Saimaa-Lietvesi -FINIBA-alueeseen (320099).
- Kukkosaarilta on tehty seuraavat lintuhavainnot: valkoposkihanhi LD (35 yksilöä, elokuu 2018), tukkakoskelo NT (toukokuu 2021), silkkiuikku NT (pesintä 2021), meriharukka (huhtikuu 2019), kalalokki (15 yksilöä, kesäkuu 2020) ja selkälokki EN (1 yksilö, elo- ja syyskuu 2019).
  - Lyhenteet: EN= erittäin uhanalainen laji, VU= vaarantunut laji, NT= silmällä pidettävä laji, LD= lintudirektiivin I liitteen laji.

*Pappilanniemen–Mikonsaaren alueen huomionarvoiset luontokohteet.*



# Luonto - Kahilanniemi

- Kahilanniemestä ei ole laadittu erillistä luontoselvitystä, mutta Lappeenrannan keskustaajaman osayleiskaava 2030:n yhteydessä laaditussa luontoselvityksen perusteella Kahilanniemessä ei ole erityisiä luontoarvoja.
- Kahilanniemi on metsäluokituksessa merkitty luokkaan M1 Arvometsä.
  - Arvometsät ovat kulttuurihistorialtaan, maankäytöltään tai luonnonarvoiltaan erityisen arvokkaita kohteita, joiden hoito edellyttää erityispiirteiden huomioimista. Arvometsissä voi sijaita esimerkiksi virkistyskäytön rakenteita, arvokkaita istutuksia tai merkittäviä maisemaelementtejä.
- Kulkuyhteydet ovat melko huonot ja kapeat, joten metsä on saavutettavissa metsänhoidollisesti vain talvisin jään kautta.



# Lähtötietokyselyn tulokset

- Lähtötietokysely oli avoinna 14.5.–23.6.2024. Kyselyyn vastasi 186 henkilöä.
- Kyselyssä toivottiin, että Kahilanniemeä ja Kukkosaaria hyödynnettäisiin enemmän virkistyskäytössä.
- Avoimissa vastauksissa nousevat esille Kukkosaarien kohdalla toiveet grillipaikoista ja rantautumismahdollisuuksista esim. SUP-laudoilla, soutuveneillä ja kanooteilla. Saaret toivotaan pidettävän kuitenkin ympäristöltään luonnontilaisina.
- Kahilanniemen virkistyskäyttöä kyseenalaistetaan sen syrjäisyyden takia. Senkin toivotaan pysyvän luonnontilaisena eikä liikkumista sinne asuinalueen läpi nähdä hyvänä.

”Kahilanniemen kärjelle paras vaihtoehto on säilyttää alue nykyisellään koiranulkoiluttajien suosimana paikkana.”

”Kukkosaarilla on valtavasti muurahaisia. Hyvä säilyttää luonnontilaisena.”

Kukkosaaria hyödynnetään nykyistä enemmän virkistyskäytössä

Kahilanniemeä hyödynnetään nykyistä enemmän virkistyskäytössä

*Kuvaajassa ylhäällä vihreällä on eniten toivotut asiat ja alhaalla punaisella vähemmän toivotut. Keskelle sijoittuvat neutraalit ja mielipiteitä jakaneet asiat.*



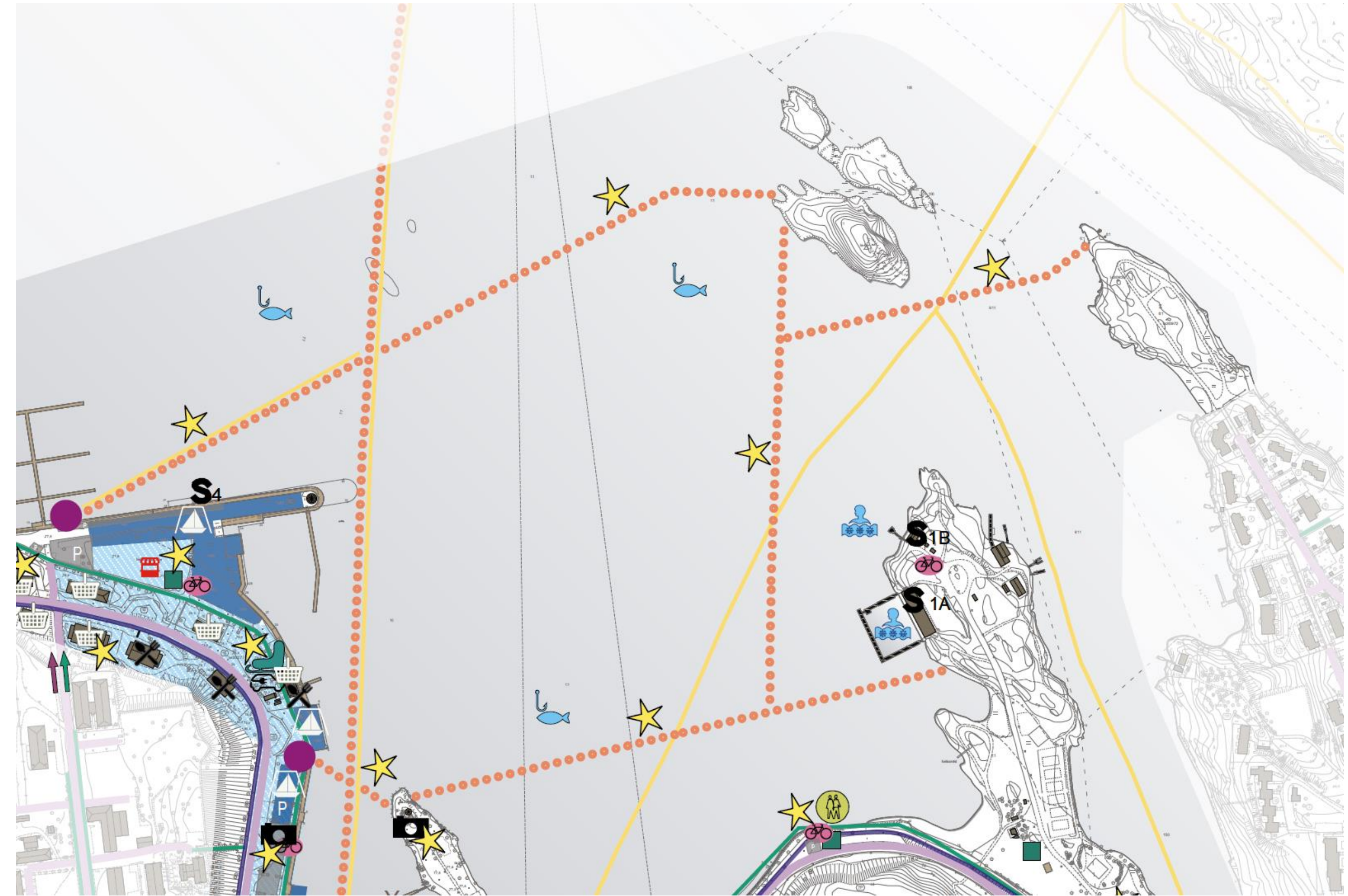




# **MEIJÄN RANTOJEN KEHITTÄMISSUUNNITELMA JA TOIMENPIDESUOSITUKSET**

# Toimenpidesuosituksukset

- Kahilanniemen kärki ja Kukkosaaret suositellaan jätettäväksi luonnonmukaisiksi alueiksi.
- Alueilla voi retkeillä ja virkistäytyä vapaasti, mutta kohteiden annetaan olla luonnontilaisina.
- Kahilanniemen kärki ja Kukkosaaret ovat hyviä talviretkeilykohteita, jolloin niille saapuminen jäätä pitkin on helpompaa eikä retkeily haittaa kesäisin alueella olevaa linnustoa.

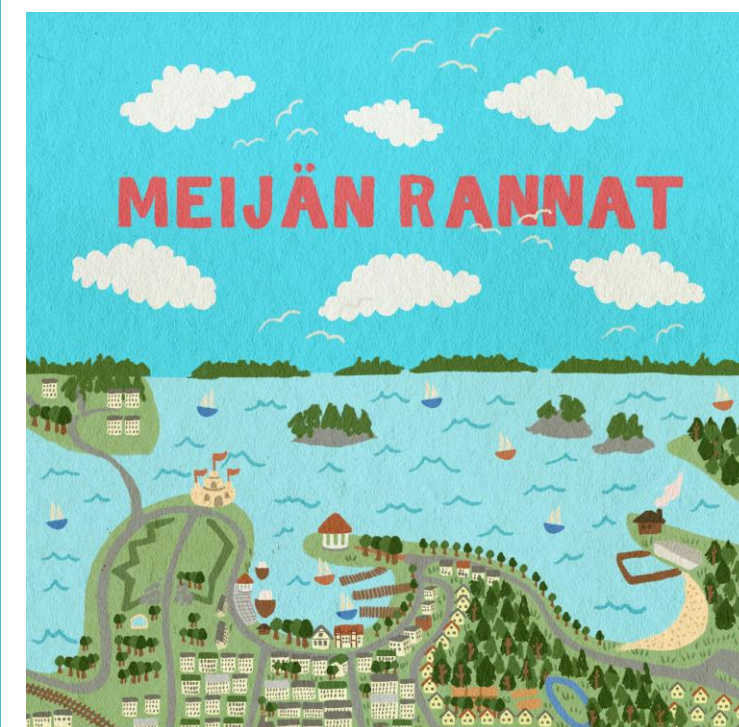


Ote Talvirantojen kehittämissuunnitelmasta. Kukkosaariin pääsee uusia yhteiskäyttöreittejä pitkin sekä Linnoituksen kärjestä että Myllysaaren edustalta. Kahilanniemen ja Kukkosaarten välissä kulkee hiihtolatu.



# Lähteet ja yhteystiedot

- [Mikonsaaren, Vehkasalon ja Riihilahden osayleiskaava](#)
- Meijän Rantojen lähtötietokysely: [Meijän Rantojen lähtötietokyselyn yhteenveto](#)
- Kuvat: Lappeenrannan kaupunki ja Creative Commons CC0-lisenssin alaiset kuvahakujen tulokset ellei kuvan yhteydessä toisin mainita.



## Yhteyshenkilöt

Kaupunginarkkitehti Maarit Pimiä  
puh. 040 653 0745, [maarit.pimia@lappeenranta.fi](mailto:maarit.pimia@lappeenranta.fi)

Kaavasuunnittelija Elina Moisio  
puh. 040 649 5001, [elina.moisio@lappeenranta.fi](mailto:elina.moisio@lappeenranta.fi)

Kaavasuunnittelija Niina Seppäläinen  
puh. 040 668 4499, [niina.seppalainen@lappeenranta.fi](mailto:niina.seppalainen@lappeenranta.fi)

